

# わたしばな

第22号

2024年

患|者|さ|ん|と|病|院|を| 結ぶ |情|報|誌



©表紙・挿し絵/  
長久手絵手紙ボランティア「わたぼうし」

## Contents

注目の NEWS	1
専門医に聞く	2
診療科、部署 Topics	3
患者さん満足度アンケート調査	5
新人奮闘記	7
Let's 脳トレ ～挑戦してみよう～	8
愛すまいる通信	9
インフォメーション	10



愛知医科大学病院

〒480-1195 長久手市岩作雁又1番地1  
TEL:0561-62-3311 FAX:0561-63-3208  
<https://www.aichi-med-u.ac.jp/>



# 愛知県ドクターヘリ 運航20周年記念 シンポジウムを開催



シンポジウムの様子

当院は、2002年1月に全国で4番目にドクターヘリ運航事業を開始し、2022年1月でドクターヘリ運航20周年を迎えました。

この長きにわたり安全運航を継続してきた一つの節目として、2023年12月10日(日)に「ドクターヘリ運航20周年記念シンポジウム」を開催しました。

シンポジウムでは、衆議院議員で日本医科大学特任教授の松本尚先生による講演や、「愛知医科大学病院におけるドクターヘリコプター導入の経緯と必要性」というテーマでディスカッションが行われました。

松本先生の講演では、ドクターヘリの過去・現在・未来についてや、先生ご自身が携わってきたドクターヘリの普及・啓発のための活動、ドクターヘリに関する医療ドラマを監修した際のお話など、大変わかりやすく講演いただきました。

当日は、大村秀章・愛知県知事を始め、約200名の方に参加いただきました。

## ドクターヘリについて

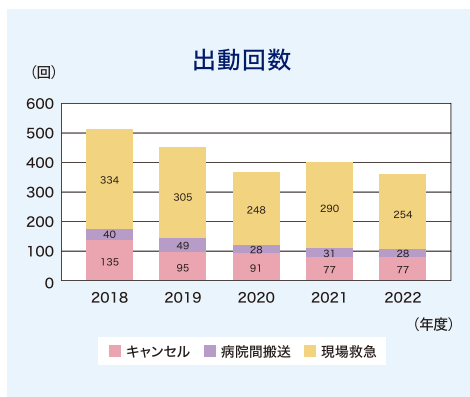
ドクターヘリは、単なる患者搬送システムではありません。現場に医療チームが出向き、初期治療開始までの時間を短縮することが最大の目的です。さらに、患者さんの状態を安定させ適切な高度医療機関に迅速に搬送することにより、救命率の向上や後遺障害の軽減等の効果が得られます。

活動範囲は、原則愛知県内全域(片道70km圏内)を対象としてい

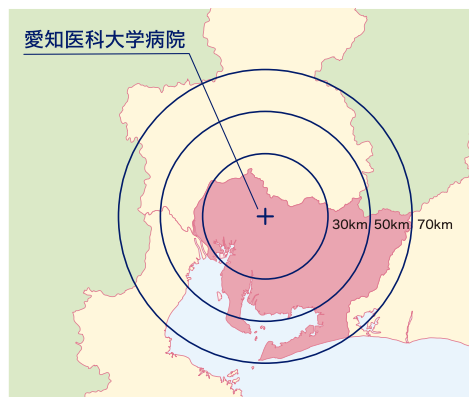
ます。また、中部地方8県と災害時における連携協定を結んでいます。今年1月に発生した能登半島地震においても、当院からドクターヘリが出動し、被災地での救命活動にあたりました。

## さいごに

当院がドクターヘリ運航事業を開始し2024年で23年目を迎えました。これまで、無事故で出動を重ね、累積出動回数は9,000回を超えました。今後も安全運航に努め、地域・県民の期待に応える救急医療のさらなる発展に貢献してまいります。



ドクターヘリ出動実績



ドクターヘリの活動範囲





骨盤・四肢外傷センター  
部長

吉田 昌弘

## 骨盤・四肢外傷センターが取り組む 骨盤骨折治療

### 1 骨盤骨折治療について

骨盤骨折は、かつては若年者に多く、交通事故や転落外傷といった高エネルギー外傷（体に大きな力が加わって起こった外傷）によって発生するイメージがもたれておりました。しかしながら、近年は特に欧米を中心に骨盤骨折の60%以上は骨粗鬆症を原因とした軽微な外傷（転倒したのみで発生する骨折）によって発生していることが明らかとなってきております。欧米からの報告では、人口の高齢化に伴い軽微な外傷によって発生する骨盤骨折は今後も増加し続けることがわかっており、日本も同様であると考えられています。高齢者が転倒しただけで発症する骨盤骨折は現在「脆弱性骨盤骨折」と命名されており、中には転んだ記憶もないのに骨盤が折れている患者さんもおられます。したがって、腰や股関節の痛みがあり、なんとか歩いて整形外科のクリニックを受診されるケースも多く見受けられます。

脆弱性骨盤骨折の治療は多くは保存加療（痛み止め内服と安静）で治療可能ですが、中にはどんどん骨盤の変形が進み手術が必要となるケースも存在します（写真1、2）。

そういったケースの手術治療も当センターは対応しておりますのでお気軽にご相談ください。また、骨盤骨折に限らず、四肢の複雑な関節内骨折治療も得意としております。



写真1 転落によって受傷された若年者の高エネルギー外傷に対する骨盤内固定手術

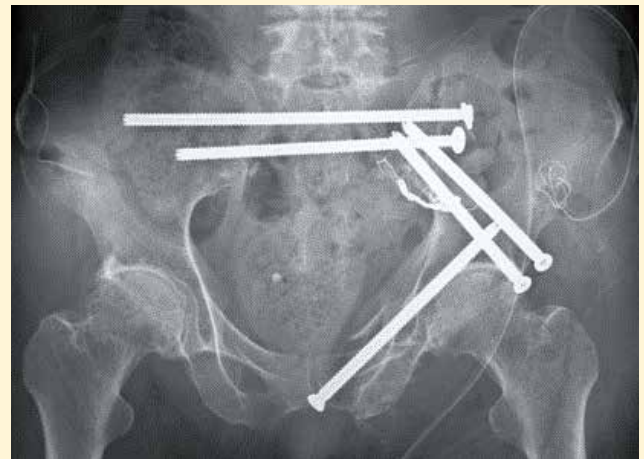


写真2 転倒のみで受傷された高齢者の脆弱性骨盤骨折に対する低侵襲骨盤内固定手術

### 2 骨盤・四肢外傷センターについて

骨盤・四肢外傷センターでは、特に骨盤部・四肢（手足の）骨折といった整形外科領域の外傷治療を中心に行っております。当院はドクターヘリを有する病院ですので、ドクターヘリにて多くの交通事故患者さん、転落外傷患者さんが搬送されてこられます。

そして、このような患者さんの多くは骨盤部や四肢（手足）の骨折といった整形外科を合併されておられますので、それらに対する専門的な治療を行うのが骨盤・四肢外傷センターとなります。

また、そのような患者さんにおいては頭部、胸部、腹部外傷も伴うこともありますから救急科を中心に各分野の外科医が協力して治療にあたっております。

# 重症外傷にも素早く対応できる Hybrid ERが完成

救命救急科 津田 雅庸  
(災害医療研究センター 教授)

## ① Hybrid ERとは？

Hybrid ER (ハイブリッドイール) とはCT装置、血管造影装置、X線透視、手術室の機能を1箇所のER (Emergency room) に集約したシステムで、世界に先駆けて日本で開発が行われました。現在も日本が世界に率先して導入しており、東海北陸地方での導入は愛知医科大学病院で2施設目となります。

このHybrid ERでは救急患者の初期治療において、患者を移動することなく初期評価、画像診断、血管造影・塞栓術、手術を行える設備となります。救急搬送患者では診断にCTが必要なことが多いのですが、従来の方ですと一旦初期評価を行った後にCT室や血管造影室、手術室などに移動する必要がありました。しかしHybrid ERに

よって病院到着後直ちにCTの撮影が可能となり、またその後の治療でも患者を移動することなく連続した治療が可能となります。

当院では更に進化したシステムである、Dual-Room型のHybrid ERを設置しました。これは普段、通常の診療体制でCTを運用しながら、必要時にCT機器がHybrid ERに移動することでより効率的な運用ができるようになっています。

当院Hybrid ERとしては2023年11月より運用を開始しております。

## ② どんな人が対象なの？

当院に搬送されたすべて重症患者が対象となります。その中でも特に重度の外傷患者、素早く病態の把握が必要な脳卒中急性期の患者、直ちに人工心肺の挿入が必要な急性心筋梗塞や心肺停止の患

者、産科出血や消化管出血などの塞栓術が直ちに必要となる患者などでは優先的にHybrid ERでの治療を行います。

## ③ さいごに

当院ではすべての重症患者の救命を目標としております。また、愛知県が指定する重症外傷センターの試行病院にも指定されており、重症外傷の治療も積極的に行っております。重症外傷患者では根治治療（血管塞栓術や手術）開始まで、受傷から1時間以内に行うことが予後改善につながると言われており、Hybrid ERを活用することにより救命率を改善することができるようになります。この設備を有効に活用し地域の医療に貢献して参ります。



運用開始前のシミュレーションの様子



Hybrid ERでの血管塞栓術



# ドクターズクラークが活躍しています!



## ドクターズクラークとは…

当院では「ドクターズクラーク」の名称で呼ばれていますが、正式名称は「医師事務作業補助者」といいます。業務内容を一言で言うと、医師の事務作業を補助することで、医師には医師しかできない業務に専念してもらえるようにサポートすることです。2024年4月から始まる医師の時間外労働の上限規制の前に、ますますの活躍が期待されています。

業務を大きく分けると文書作成業務と外来診察補助業務の二つになります。

当院での始まりは2011年9月1日、医師事務作業補助者3名でスタートし、今では、精神神経科と小児科以外の全ての診療科に61名のドクターズクラークが配置され、今や病院の基本的なインフラとなっています。

## 実際にやっているのはこんなこと!

具体的に、文書作成チームでは診断書・主治医意見書等の各種医療文書の下書きを行い、外来補助チームでは、患者さんの診察・検査の予約、入院・手術・同意書等の電子カルテへの入力や検査説明案内、紹介状の作成、電話対応などを行っています。



患者さんへの予約案内



医師との打ち合わせ

## 患者さんのために私たちができること

私たちドクターズクラークは、縁の下の力持ちとして医師の仕事を支えることで、患者さんに少しでも寄り添いお役に立てるよう日々頑張っています。例えば外来患者さんの待ち時間を少しでも短縮できるよう医師に代わって予約調整や検査案内をしたり、患者さんより依頼された必要書類を少しでも早くお届けすることなど、患者満足度向上のためチーム一丸となって取り組んでいます。医療専門職として業務は多岐に渡りますが、日々勉強と経験を重ねながらこれからも患者さんにより良い医療を提供して参ります。

医師事務作業補助者業務部会で、業務報告や新規業務を検討しています。



医師事務作業補助者業務部会の様子

ドクターズクラーク の人数	外来補助業務 53名 文書作成業務 8名
------------------	-------------------------

(2024年3月1日現在)

## 私たちの職場の約束

「患者さんや医師からいっぱい“ありがとう”を言ってもらおうこと!」



# 患者さん 満足度 アンケート調査



当院では定期的に「愛知医科大学病院患者さん満足度アンケート」を実施しております。

本アンケートは医療サービスの向上を目的に実施されており、外来部門と入院部門の2種類の内容があります。この度、外来部門を2023年12月11日(月)から3日間、入院部門を2023年12月11日(月)から5日間実施し、診療・看護内容や職員・施設に対する印象等をお聞かせいただきました。集計の結果、外来患者さんから753件(ネット回答7件含む)、入院患者さんから324件(ネット回答23件含む)と、多くの回答をいただくことができました。

ここでは、みなさまからいただいた回答結果やご意見について、紹介させていただきます。

## 外来 部門編



### NAVITについて

当院では2014年から、診察状況や診察呼び出し、医療費計算等の情報を確認できる案内端末「NAVIT」をお渡ししております。NAVITについては「とても便利」「便利」と答えた方が93.1%と昨年に引き続き高い評価をいただいておりますが、「待ち人数表示をしてほしい。」「見づらいので文字を大きくしてほしい。」

「更新が遅い時があるので改善してほしい。」

「駐車場やスターボックス等でも使用できるようにしてほしい。」と、改良に向けたご意見も数多くいただきました。

定期的にシステム更新やバージョンアップを行っておりますが、引き続き利便性・満足度の向上に努めてまいります。

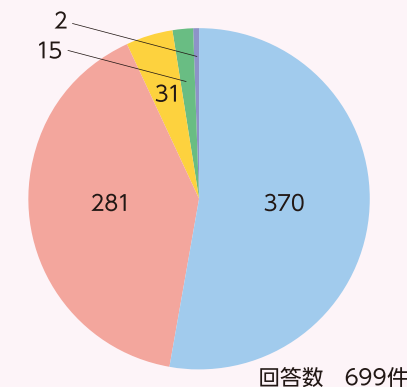


### 待ち時間について

院内での待ち時間の長さについては、「みなさまの声」でも患者さんからご指摘をいただいております。待ち時間を短くするようシステムの充実や医療の質向上に努めております。

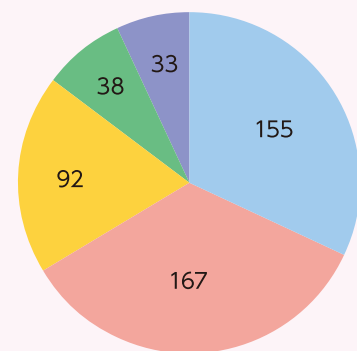
今回の調査結果についても真摯に受け止め、更なる時間短縮の対策を検討してまいります。

NAVITを利用いただいた感想



■ とても便利 ■ 便利 ■ どちらとも思わない ■ 不便 ■ 非常に不便

受付～診察までの待ち時間



■ 30分未満 ■ 30～60分未満 ■ 60～90分未満 ■ 90～120分未満 ■ 120分以上

# 入院 部門編



## 職員の印象について

入院時の病院職員の全体的な印象について、89.2%の方から「大変良い」「良い」と回答をいただきました。診療内容だけでなく、接遇や身だしなみ等にも心を配り、入院患者さんが過ごしやすい環境を整えてまいります。

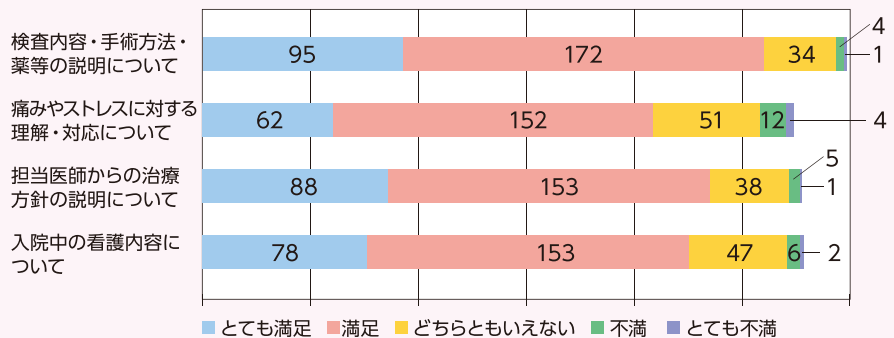


## 病室の環境について

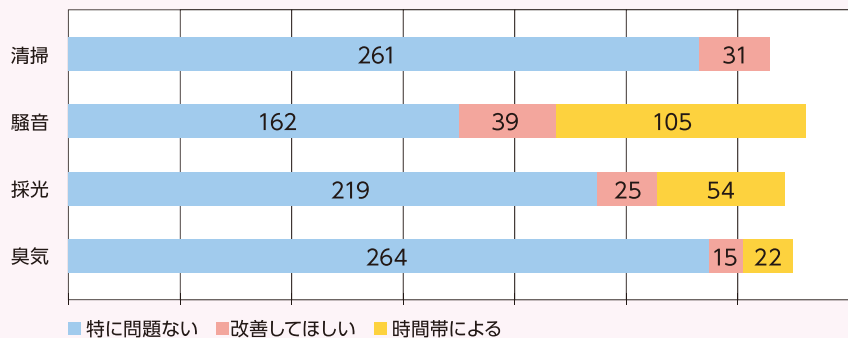
病室の環境については、広さ・騒音・採光・壁や天井の色合い・臭気・室温や湿度・清掃についてそれぞれ伺いました。それぞれについて「十分ではない」「時間によっては十分ではない」という意見もいただいておりますので、病棟毎の調査・分析を進めてまいります。

この他にも備品等について、「寝具が固くて腰が痛くなったので改善してほしい。」「きしみ音がするので改善してほしい。」などのご意見をいただいております。今後対応を検討してまいります。

### 入院中の診療・看護の満足度（一部項目抜粋）



### 病室環境（一部項目抜粋）



# 満足度



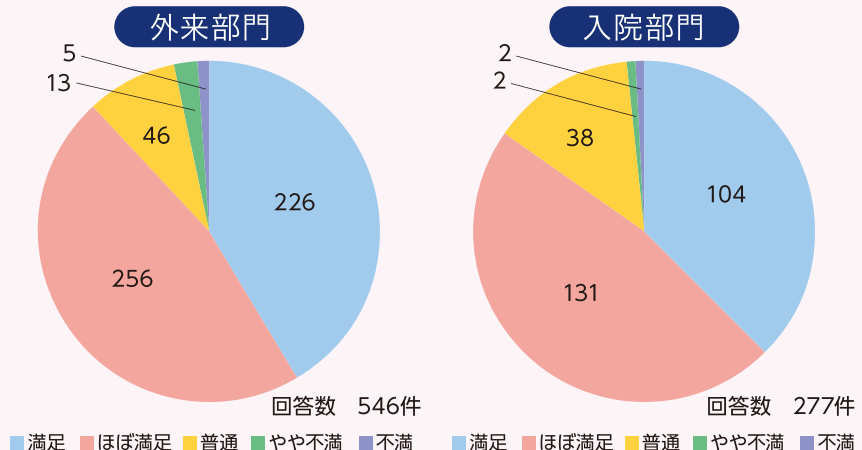
## 当院の満足度について

外来部門・入院部門ともに最後に「この病院について、総合的にどう思われますか」というご質問をしたところ、「満足」「ほぼ満足」との回答は外来部門 88.3%、入院部門 84.8%でした。

本アンケートにて、診療やサービス、施設の利便性等、様々なご意見をいただくことができました。今後も引き続き、みなさまからいただいた貴重な意見を参考にし、

当院のサービス向上・業務改善に役立てていきます。本アンケートにご協力いただいたみなさま、誠にありがとうございました。

### 総合評価





／ よろしくお願ひします！！ ／

# 新 | 人 | 奮 | 闘 | 記



## 信頼される管理栄養士を目指して

栄養部

能登郁美 稲垣ゆり子 河原崎真有

(2023年度入職 写真左から)

### 管理栄養士の仕事

管理栄養士は給食業務から臨床業務まで多岐にわたって、患者さんの栄養面から病気の治療に携わっています。

私たちは主に食事変更や栄養相談を行っています。食事変更では食事内容やアレルギー情報を示す食札を作成し、入院患者さんに適切な食事が提供できるようにしています。栄養指導では病気で食事制限が必要な方、食生活に不安を持つ方に対して、食事の指導をしています。その他にも管理栄養士は、栄養サポートチームや糖尿病療養支援チームに参加し、多職種のスタッフと連携しながら患者さんの栄養管理を行っています。



食札作成の様子

### 嬉しかったこと・やりがい

入院患者さんに栄養指導を行った際、「退院した後に自宅でどんな食事をすればいいか分かりました。管理栄養士さんとお話できて良かった。」という言葉をいただき、とても嬉しく思いました。また、数カ月ぶりに来院された患者さんと元気な姿で再会しお話しできた時には、食事を通して患者さんの健康を支えることができた実感し、やりがいを感じています。

生活習慣や食環境は人それぞれ違うため、栄養指導では一人一人に合わせた食事の提案ができるように心がけています。患者さんとの信頼関係を築きながら、継続できる食事療法と一緒に考えることを大切にしています。

### 今後の目標

現在は、食事変更業務や個人栄養指導など、病院で働く管理栄養士の基礎となる業務を中心に日々取り組んでいます。入職して半年たち、1人で対応できることが増えましたが、まだ知らないことも沢山あり、日々勉強の毎日です。

特に個人栄養指導では、病気や生活環境が異なる多くの患者さんに携わる中で新たな気づきがあり、管理栄養士として成長していること実感します。

病気の治療に食事や栄養は必要不可欠です。今後も色々な経験を積み、患者さん一人一人に合わせた栄養食事療法の提案をし、この人に任せて良かったと思っただけのような管理栄養士を目指します。



Inbody測定の様子



栄養相談の様子





Let's

# 脳トレ

健康企画

～挑戦してみよう!～

1	2	3	4	5
6			7	
		8	9	
10	11		12	
	13			
14			15	16
17				18



Crossword Puzzle

## クロスワードパズル

タテ、ヨコのカギをヒントにA～Dの文字を並べてできる言葉が答えです

答え

A	B	C	D
---	---	---	---

答えは10ページへ →

### ↓ タテのカギ

- ① フィルターでこすこと。「○○装置」
- ② 国が功労のあった人に授ける記章。
- ③ 物事の最初。それが始まったころ。
- ④ 飲み物。飲料。
- ⑤ 気体や物体に力を加えて、その体積を小さくすること。
- ⑥ 農作物の出来がきわめて悪いこと。
- ⑦ 自動車や列車などを操作して走らせること。
- ⑧ 根が太くて丸みがかかった根菜類の植物。
- ⑨ 相手の人を指す言葉。あなた。「○○の名は」

### → ヨコのカギ

- ① 数の名。5の次。むっつ。
- ② 東京の前身の地名。
- ③ 米の生産量が多い、インドシナ半島にある国。
- ④ 熱・薬品などによって細菌を死滅させること。殺菌。
- ⑤ 生活できるように援助すること。「○○家族」
- ⑥ 「○人」「○業」「要○」
- ⑦ 乗り物の営業を休むこと。
- ⑧ 植物のこと。
- ⑨ 吊り下げた横木に乗って前後に揺り動かして遊ぶ遊具。
- ⑩ 人のまとまり。グループ。学級。

## Q2 クイズ QUIZ

### 今号の表紙絵「こいのぼり」に関するクイズ!

鯉のぼりの色は、黒色(=父親)、赤色(=母親)、青色(=子ども)、の三色が現代では一般的となっていますが、鯉のぼりが飾られるようになった江戸時代は1色のみでした。さて、その色は何でしょう?

答えは10ページへ →





# 愛すまいる通信

File. 4

## 気分の浮き沈み こころの波に乗るコツ



### 気分の浮き沈みとは

友だちと喧嘩して悲しい、仕事で成功して嬉しいなど・・・私たちは日常生活を送る中で、さまざまな気持ちになります。時には楽しく元気に過ごすことが出来ることもあります。反対に落ち込んだりイライラしたりすることもあります。こころが波打つように、気分は上がったたり下がったりするものです。

この気分の浮き沈みは、ごく自然な反応で、誰にでも起こるものですが、その波が大きくなりすぎたり、長時間続いたりすると、日常生活に支障をきたすこともあります。そのため、うまく波を乗りこなしていくことが必要となります。

### こころの波を 乗りこなすコツ

#### ①波を乗りこなす 身体づくり

十分な睡眠を確保し、栄養バランスの取れた食事をとることは、波を乗りこなす



すだけの身体づくりに役立ちます。加えて、気分が落ち込んでいる時は筋肉が強張ることが多いため、ストレッチなど普段から軽い運動を習慣にしておくことも良いでしょう。また、こころの波に飲み込まれそうな時も、普段通りの日常生活を維持していくことで落ち着いてくることもあるため、普段通りの生活を心がけましょう。



#### ②ジタバタせず、 浮いてくるのを待つ

気分の浮き沈みは、ごく自然な現象です。しかし、気分が落ち込んでいる時やイライラしている時はどうしてもふさぎ込みがちになり、こころの波に飲み込まれそうになります。そのようなときに自分自身を責めたり、感情を抑えようとする、余計に落ち込んでいきます。落ち込んでいることやイライラしていることを否定せずに素直に受け入れていきましょう。



#### ③SOSを出す

信頼できる家族や友だちに話を聞いてもらったり、一緒に過ごしてもらうことで気分が安定することがあります。一人で抱え込み過ぎずに、周囲に助けを求めていきましょう。



### 波に飲み込まれそうになったら...

もし日常生活に支障をきたすような気分の浮き沈みが2週間以上続いたり、寝られない食べられないなどの症状が出たりする場合は、専門家の助けを求めることも必要です。重篤なうつ病の場合も早期に治療を開始することで、早い回復を見込むことが出来ます。

こころのケアセンター  
臨床心理士 大島良江

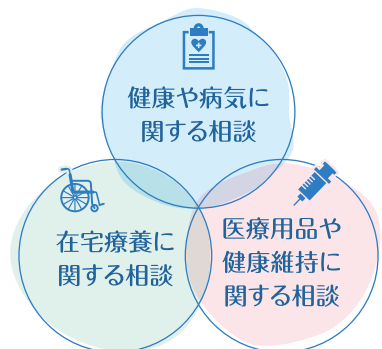
## INFORMATION!

### 愛知医科大学病院 健康情報室 愛すまいる

みなさんが心と身体の健康を保つために役立つ健康情報を届ける部屋です。また、病気とうまく付き合いながら自分らしい生活ができるよう「愛」と「笑顔」でサポートします。



20 健康情報室 愛すまいる  
(中央棟2階 カフェ・ド・クリエ隣)  
開室時間: 9時~17時(平日)





# 認知症疾患医療センターだより

## 認知症カフェ「カフェたちばな」を開催しました

当センターが主催して、認知症の方やその家族が、地域の方や専門家と相互に情報を共有し、お互いを理解し合うことを目的とした認知症カフェ「カフェたちばな」を、2023年11月3日（金・祝）にスターバックスコーヒー愛知医科大学店で開催しました。

### 当日の様子

青空のもと、作業療法士による認知症予防体操から始まり、その後、米粉粘土で人気キャラクターを作ることにチャレンジいただきました。



認知症予防体操

みなさん真剣な表情で作りながらも、たくさんの会話で盛り上がり、終始和やかな雰囲気でした。

また、専門職による相談ブースを設置し、地域の方からの認知症に関する相談も受け付けました。

### 今後の開催について

次回の開催日は未定ですが、認知症疾患医療センターとして、認知症の方やその家族が円満な日常生活を過ごせるよう、継続して「カフェたちばな」を開催していきます。開催日が決定しましたら、ホームページなどでお知らせいたします。



米粉粘土を使ったキャラクター作り



# オープンホスピタル2023

## オープンホスピタル2023（医大祭出張版）を開催しました

当院では2020年から新型コロナウイルス感染症拡大防止のため、地域住民の方を対象としたイベント「オープンホスピタル」の開催を見送っておりましたが、2023年は大学祭（医大祭）の中に組み入れて、11月3日（金・祝）に「オープンホスピタル2023（医大祭出張版）」を開催いたしました。

新型コロナウイルスの影響により大学本館での開催となりましたが、お子様向けの体験ブースや栄養食を試食できるコーナーなどを用意し、約350名の方に来場いただきました。

### オープンホスピタルの様子



オペナース（手術室看護師）体験



薬剤師にチャレンジ



介護関連食品・流動食の試食・試飲

今回は、より当院のことを知っていただけるよう、院内での開催を計画中です。開催時期等詳細が決まりましたら、ホームページ等でご案内いたします。



### P8 脳トレの答え

#### Q1 クロスワードパズル

答え 

A	B	C	D
フ	ツ	コ	ウ

【タテ】①ロカ、②クンシヨウ、③ハジメ、⑤ドリンク、⑦アツシユク、⑨キヨウサク、⑪ウンテン、⑭カブ、⑯キミ

【ヨコ】①ロク、④エド、⑥カンボジア、⑧メツキン、⑩フヨウ、⑫シヨク、⑬ウンキユウ、⑮クサキ、⑰ブランコ、⑱クミ

#### Q2 クイズ

答え 黒色 江戸時代は黒色の一匹のみで、「子ども」を意味していました。



# 創立50周年記念事業募金へのご協力をお願いいたします



## 募金一口の金額

個人…………… 10,000円  
法人…………… 50,000円

## 免税の取り扱い

本学は、所得税の税額控除が適用される対象法人としての証明を受けております。

愛知医科大学は、令和4年に創立50年を迎えました。皆様のご寄附を活用して、創立50周年記念事業を中心とする本学の発展に向けた教育・研究・診療の基盤整備を行います。



インターネットからでも寄附ができます。

愛知医大 募金

検索



資料送付等  
お気軽に  
お問合せください。

## お問合せ先

愛知医科大学 資金・出納室  
TEL 0561-63-1062(直通)  
E-mail: sikin@aichi-med-u.ac.jp

## 愛知医科大学病院の理念と基本方針

### 理念

特定機能病院として、診療・教育・研究のすべての領域において、医療を基盤とした社会貢献を目指す

- 社会の信頼に応えうる医療機関
- 人間性豊かな医療人を育成できる教育機関
- 新しい医療の開発と社会還元が可能な研究機関

### 基本方針

- 患者の人間性を尊重した全人的医療の提供
- 信頼関係を大切に安全で良質な医療の実践
- 豊かな人間性と優れた医療技術を持った医療人の育成
- 先進的医療技術の開発・導入・実践の推進
- 災害・救急医療への積極的な取り組み
- 地域医療連携の推進及び地域医療への貢献

## 2024年度の祝日開院日について

下記の祝日は通常診療いたします

2024年

- 5月 6日 月 振替休日
- 7月 15日 月・祝 海の日
- 9月 16日 月・祝 敬老の日

2025年

- 1月 13日 月・祝 成人の日
- 2月 24日 月 振替休日



※上記以外の祝日については休診となります。

## 編集後記

たちばな第22号をご覧いただき、ありがとうございます。本号では、当院の最新の取り組みと進化する医療の姿をお伝えるため、ドクターヘリ運航20周年、骨盤骨折治療、Hybrid ER、スタッフの活躍などを特集しました。当院をご利用いただく皆様の健康や療養に役立てていただければ幸いです。

病院広報委員会広報誌部会長 森 直治