

たちばな

第20号

2023年

患|者|さ|ん|と|病|院|を| 結ぶ |情|報|誌



©表紙・挿し絵/
長久手絵手紙ボランティア「わたぼうし」

Contents

注目の NEWS	1
専門医に聞く	2
診療科、部署 Topics	3
患者さん満足度アンケート調査	5
新人奮闘記	7
Let's 脳トレ ～挑戦してみよう～	8
愛すまいる通信	9
インフォメーション	10



愛知医科大学病院

〒480-1195 長久手市岩作雁又1番地1
TEL:0561-62-3311 FAX:0561-63-3208
<https://www.aichi-med-u.ac.jp/>



「愛知医科大学眼科クリニックMiRAI」が開院しました



愛知医科大学眼科クリニックMiRAI
クリニック長 三木 篤也

愛知医科大学眼科クリニックMiRAIクリニック長の三木です。2022年7月より、名古屋市東区の愛知医科大学メディカルクリニックは、眼科の外来診療、日帰り手術専門施設である眼科クリニックMiRAIに再編し、開院しました。眼科クリニックMiRAIは、1) 日帰り手術、2) 外来診療、3) 産学連携研究を3本の柱としています。

眼科手術は技術の進歩によりますます短時間、小さな傷口から

の手術が可能となり、入院が不要な日帰り手術が可能となりました。実際に、海外先進国では、眼科手術はほとんど日帰りで行われています。日本でも、もっとも一般的な眼科手術である白内障については日帰り手術がかなり広がってきましたが、眼科クリニックMiRAIでは白内障手術だけでなく、私の専門とする緑内障をはじめ、網膜、眼形成などの専門性の高い手術もすべて日帰りで行っています。愛知県における日帰り手術のセンターとして地域医療に貢献していきたいと考えています。

手術のみならず、外来診療においても、大学病院に負けない(む

しろ大学病院より進んでいる?)最先端の設備を備え、重症疾患や専門性の高い疾患も含めて高いレベルの診療を行います。また、研究にも力を入れており、産学連携研究のハブとして、近視の進行を抑制する治療の開発など、最先端の臨床研究を行っています。

眼科専門の単科クリニックとしての小回りの良さを生かしつつ、診療・研究のレベルでは大学病院に勝るとも劣らない最先端の設備、専門医を配して、未来の眼科医療を切り開くとともに、地域の皆様の健康に貢献したいと考えています。どうぞよろしくお願いたします。





周産期母子医療センター
新生児集中治療部門

山田 恭聖

赤ちゃんの皮膚の水分量は高齢者と同じ??

1 赤ちゃんの皮膚水分量は意外に少ない

生まれたての赤ちゃんの皮膚はスベスベで潤いのあるお肌の印象があります。しかし赤ちゃんの皮膚の水分量は意外に少ないのです。お肌の潤いは体の中から出てくる水分で補われています。この水分を保持する場所は皮膚の一番外側にある角質層と皮脂です。この角質層は成人に比べて赤ちゃんでは不十分で薄く、たくさん水分を保持することができません。そのため赤ちゃんの皮膚水分量は高齢者と同様少ないと言われています。ではなぜ赤ちゃんの皮膚は潤っているのでしょうか？赤ちゃんの体全体に占める水分量は成人に比べて多く、常に皮膚から蒸発しています。このため皮膚に水分を保持する能力が少ないにも関わらず、常に水分を蒸発している皮膚はしっとり潤いがあるように見えるのです。

2 赤ちゃんが寒さに弱いわけ

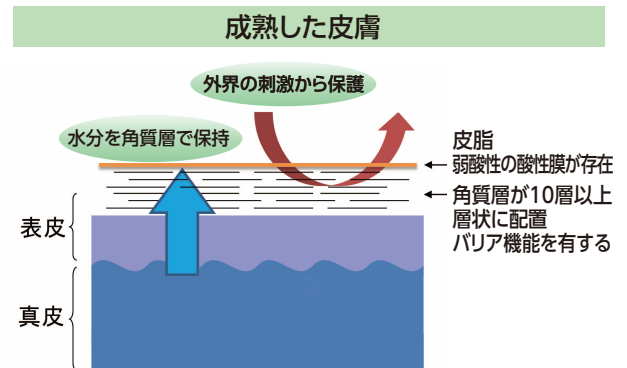
赤ちゃんの皮膚からは常に大量の水分が蒸発しています。皮膚から水分が蒸発するときには、体から熱を奪います。みなさんも汗が乾く時ひんやりしますよね。この皮膚から水分の蒸発が多い特徴は、赤ちゃんが低体温になりやすい原因の一つになっています。昔は日本でも自宅分娩が多く、赤ちゃんが生まれるときは、ストーブにやかんをのせてお湯を沸かしました。これは室内の温度と湿度を上げて、水分や熱が赤ちゃんの皮膚から奪われることを予防する目的でした。

3 赤ちゃんの皮膚はなんでも吸収する

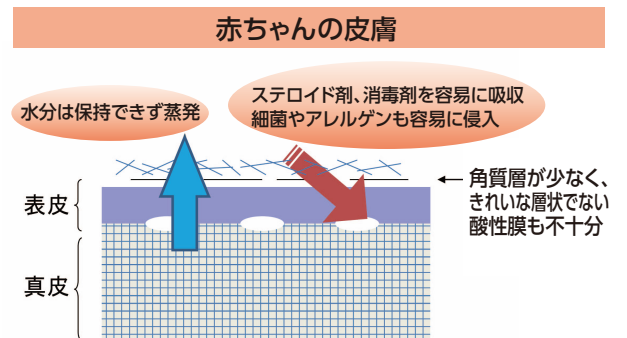
水分を保持する皮膚角質層は、そこに存在する皮脂とともに外敵から皮膚を守る最前線です。角質層が不十分な赤ちゃんは、外からの有害物質やアレルギーの原因物質、細菌の侵入に弱い特徴があります。成人ではよく使用するステロイド剤や消毒薬は、赤ちゃんでは皮膚からの吸収による副作用が心配です。うがい薬でよく使われる消毒薬（イソジン）は皮膚の消毒にも使用しますが、赤ちゃんに使用するとその成分であるヨードが吸収され、甲状腺の機能に影響する報告もあります。さらに食事アレルギーの原因物質（卵とか小麦とか牛乳など）も、以前は離乳食を始めてから起こるとされてきましたが、最近もっと小さい赤ちゃんの時代に皮膚から吸収され、アレルギーの発病準備状態になることも知られています。

4 ではどうしたらいい？

このような赤ちゃんの皮膚を守り、熱や水分の蒸発を防ぎ、体に悪いものの侵入を防ぐためにはどうしたら良いのでしょうか？一般的には角質層の代用として、皮膚に油分を保湿することが良いと言われています。代用角質として好ましい油分としては、添加物がなく、皮膚から吸収されにくいものが奨められます。化学構造的には流動パラフィン（ミネラルオイルやベビーオイルと呼ばれるもの）やワセリンなどが良いとされています。しかし早産児のデータでは、代用角質と皮膚の間で病原体が繁殖し、感染症が起きやすいことも知られていて、定期的に皮膚を石鹸で洗うことも大切です。



角質層が10層以上規則正しく層状（ミルフィーユ状）に重なっていて、ここに水分を保持し蒸発を抑制している。最表面には弱酸性の皮脂があり、細菌の侵入をブロックしている。



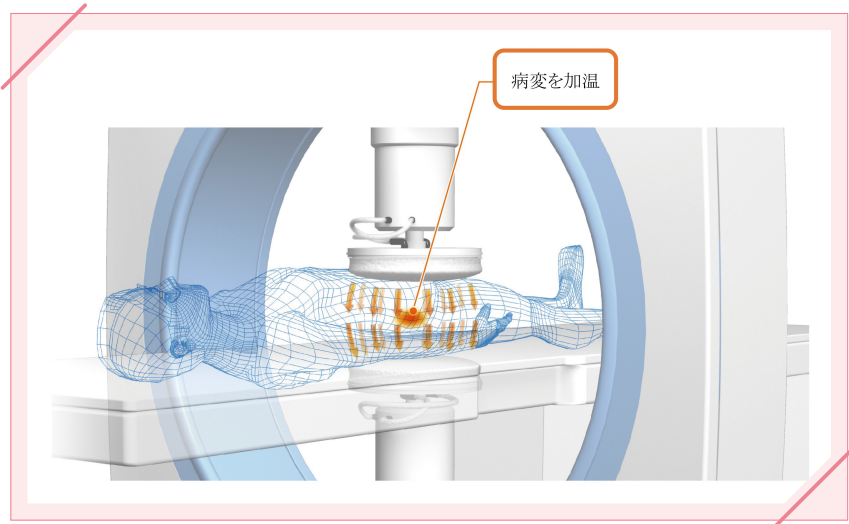
角質層が少なく、層状になっておらずバラバラに配列（パスタ状）しており、弱酸性の皮脂も不十分。

尾張東地区で唯一がん温熱療法 (ハイパーサーミア)が受けられます!

放射線科 伊藤 誠

① ハイパーサーミアとは?

病気のある所を高周波によって39～45℃に加温し、がん細胞を死滅させる治療法です。がん細胞は熱に弱いという性質を利用しています。この治療だけでがんを抑えることは難しいものの、重い副作用が出ないという大きな特徴があります。そのため他の治療法と組み合わせることで、その効果の上乗せが期待できます。



ハイパーサーミア

② どんな人が対象なの?

眼と脳を除くすべての固形がんの方は、健康保険を使って治療を受けることが可能です。がんの進行度(ステージ)に制限はありませんが、特に進行した方にとって真価を発揮します。当院では、抗がん剤治療や放射線治療とハイパーサーミアを一緒に実施して、治療効果をアップさせるといった取り組みに力を入れています。2022年4月に運用を開始し、これまでに膵臓がん、頭頸部がん、前立腺がんなど200名近くの方がハイパーサーミアを受けています。

③ どうすれば受けられるの?

当院でがん治療を受けている方は、「一度ハイパーサーミアの話聞いてみたい」と主治医に相談してみてください。放射線科外来にて詳細をご説明いたします。近隣施設で抗がん剤治療を受けている方は、ハイ

パーサーミアのみ当院で受けるということも可能です。地域医療連携室を通じて外来予約をお取りください。残念ながら東海地方はまだハイパーサーミアの認知度が低く、主治医から積極的に勧められない場合が多いです。興味を持っていただけましたら、ぜひご自身から行動を起こしてください。

④ 最後に

ハイパーサーミアは副作用の少ない治療とされていますが、あくまでがんと闘うためのものであり、楽な治療とは限りません。治療に対する不安や苦痛が少しでも軽減するように、私たちにぜひサポートさせてください。



スタッフ一同

世界糖尿病デーin愛知医大イベント2022開催

世界糖尿病デーとは

11月14日は世界糖尿病デーです。世界に広がる糖尿病の脅威に対応するために1991年にIDF（国際糖尿病連合）とWHO（世界保健機関）が制定し、2006年12月20日に国連総会において「糖尿病の全世界的脅威を認知する決議（UN Resolution 61/225）」が加盟192カ国の全会一致で採択されると同時に、国連により公式に認定されました。

世界糖尿病デーのキャンペーンには、青い丸をモチーフにした「ブルーサークル」が用いられますが、これは、糖尿病に関する国連決議が採択された翌年2007年から使われるシンボルマークです。国連やどこまでも続く空を表す「ブルー」と、団結を表す「輪」をデザインし、「Unite for Diabetes」（糖尿病との闘いのため団結せよ）というキャッチフレーズとともに、世界中で糖尿病抑制に向けたキャンペーンを推進しています。

当院もこれに合わせて、2022年11月7日（月）から14日（月）に世界糖尿病デーin愛知医大イベント2022として、糖尿病予防に関する啓発活動を以下のとおり行いました。

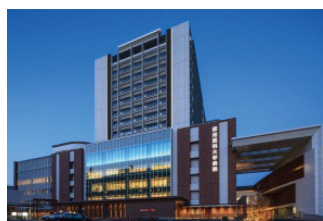
病院外壁をライトアップ

イベント開催期間中は、病院外壁をブルーにライトアップしました。

糖尿病ポスター展示

教職員や学生を始め、来院患者さん向けに糖尿病に関する知識習得のためのポスター展示を行いました。

新型コロナウイルス感染防止のため、例年に比べ規模を縮小した形式での開催でしたが、ポスター展示では多くのコメントが寄せられ好評でした。教職員や来院者など多数の方に糖尿病について関心を持ってもらうきっかけになったのではないのでしょうか。糖尿病療養支援チームは今後も糖尿病予防に関する啓発活動を企画・実行していきます。



▲ ブルーにライトアップ



▲ ポスター展示

小さな赤ちゃん、ご家族の思いを多くの人々へ届けたい！ 11月17日世界早産児デー（World Prematurity Day）

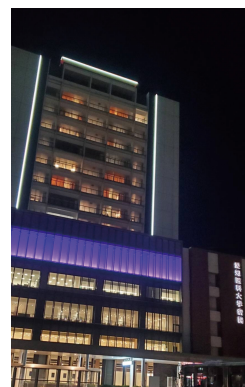
世界では10人に1人が低出生体重児（出生体重2500g未満）として生まれていることをご存じですか。11月17日世界早産児デー（World Prematurity Day）は、世界の早産における課題や負担に対する意識を高めるために、2008年にヨーロッパの新生児集中治療室（NICU）家族会等によって制定されました。シンボルカラーである紫色を基調とした、早産に関することを伝える活動が世界中で行われ、近年日本でも少しずつ広がっています。

2022年11月17日小さな赤ちゃんたちの特別な記念日の夜、当院が初めて紫色にライトアップされました。NICUでは、病棟内が紫色に飾り付けされ、赤ちゃんに関わる全ての職員が紫色のものを身につけて、入院している小さな赤ちゃんたち、ご家族と記念日を共有しました。

日が沈み美しく紫色に染まった病院は、病院全体で小さな赤ちゃん、ご家族を応援しているように見え、小さな赤ちゃんに関わらせて頂いている医療者の私たちはとても感動しました。赤ちゃんのご家族も、遠くから見て頂けたと思います。一人でも多くの方に、小さな赤ちゃんのことを理解するきっかけになればと願うばかりです。新型コロナウイルス感染症拡大から約3年、みんなで懸命に走り続けてきましたが、久しぶりに赤ちゃんのご家族、職種を越えた仲間たちが特別な1日を笑顔で過ごすことができました。



▲ NICUのラウンジ



▲ シンボルカラー紫色にライトアップされた病院

患者さん 満足度 アンケート調査



当院では定期的に「患者さん満足度アンケート」を実施しています。

アンケートは医療サービスの向上を目的として、外来患者さん向けと入院患者さん向けの2種類の内容で実施しています。この度、外来患者さん向けに2023年1月16日（月）から3日間、入院患者さん向けに2023年1月16日（月）から5日間実施し、診療・看護内容や職員・施設に対する印象等をお聞かせいただきました。集計の結果、外来患者さんから1,030件（ネット回答含む）、入院患者さんから267件（ネット回答含む）と、多くの回答をいただくことができました。

本アンケートにて、診療やサービス、施設の利便性等、様々なご意見をいただくことができました。今後も引き続き、みなさまからいただいた貴重な意見を参考にし、当院のサービス向上・業務改善に役立てていきます。本アンケートの趣旨をご理解賜りご協力いただいたみなさま、誠にありがとうございました。

外来 部門編



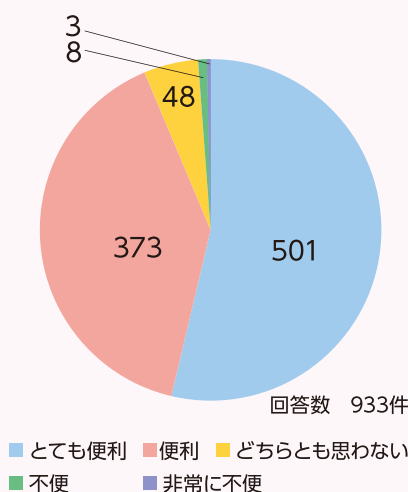
外来患者さんから

当院では2014年から、診察状況や診察呼び出し、医療費計算等の状況を確認できる案内端末「NAVIT」をお渡ししております。NAVITについては「とても便利」「便利」と答えた方が93.6%と高い評価をいただいておりますが、「時間表示をしてほしい。」「軽量化してほしい」「一部院内や駐車場で使用ができないことがある。改善してほしい」

など、改良に向けたご意見も数多くいただきました。

定期的にシステム更新やバージョンアップを行っておりますが、引き続き利便性・満足度の向上に努めてまいります。

NAVITを利用いただいた感想

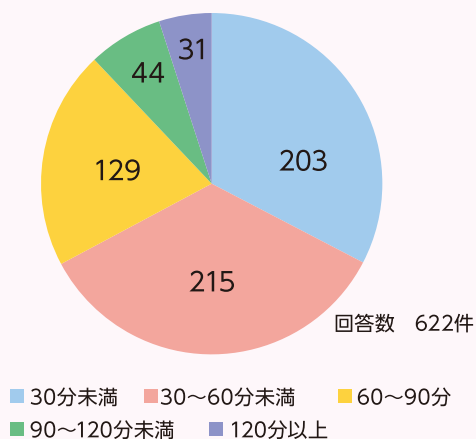


待ち時間について

院内での待ち時間の長さについては、「みなさまの声」でも患者さんからご指摘をいただいております。待ち時間を短くするようシステムの充実や医療の質向上に努めております。

今回の調査内容についても真摯に受け止め、更なる時間短縮へ対策を検討してまいります。

受付～診察までの待ち時間



入院 部門編

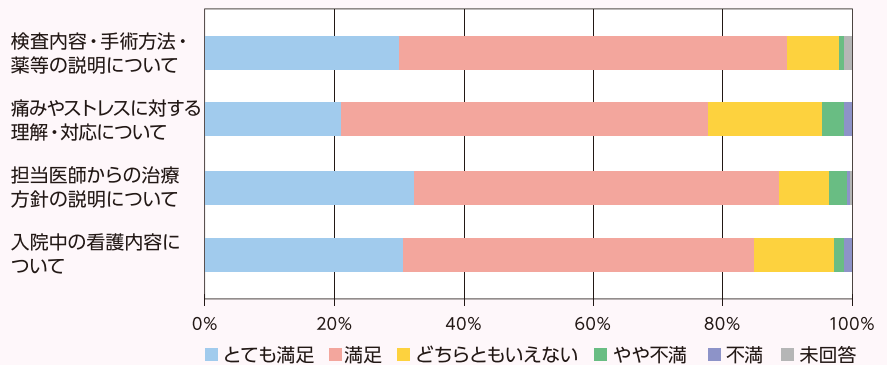


入院患者さんから

入院時の病院職員の全体的な印象について、89.4%の方から「大変良い」「良い」と回答をいただきました。診療内容だけでなく、接遇や身だしなみ等にも心を配り、入院患者さんが過ごしやすい環境を整えてまいります。

入院中の診療・看護の満足度（一部項目抜粋）

回答数 257件



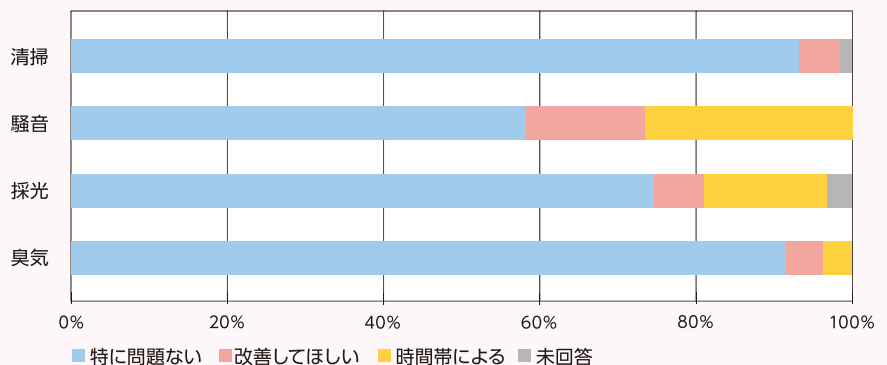
病室の環境について

病室の環境については、広さ・騒音・採光・壁や天井の色合い・臭気・室温や湿度・清掃についてそれぞれ伺いました。

この他、備品・物品の不足等の記載もございました。病棟毎の調査・分析を行い、対応を検討してまいります。

病室環境（一部項目抜粋）

回答数 249件



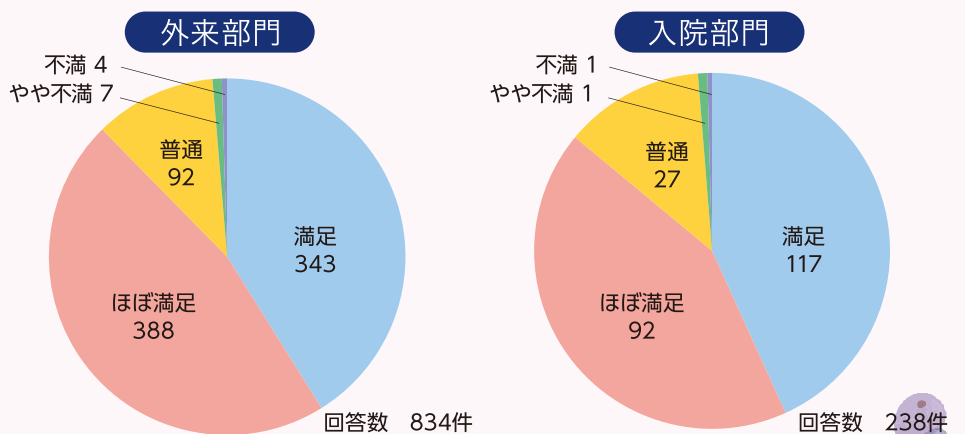
満足度



当院の満足度について

外来部門・入院部門ともに最後に「この病院について、総合的にどう思われますか」というご質問をしたところ、「満足」「ほぼ満足」と回答した方は外来部門 87.6%、入院部門 86.0% という回答結果となりました。

総合評価



／ よろしくお願ひします！！ ／

新人|奮|闘|記



患者さんに寄り添う看護師を目指して

看護部 13B病棟 (2022年度入職)

馬場 彩香

13B病棟での仕事

2022年4月から新人看護師として腎臓・リウマチ膠原病内科、腎移植外科、総合診療科病棟(13B病棟)に配属されました。主に腎不全や膠原病、腎移植を受ける患者さんが入院されており、毎日複数人の患者さんを受け持ち、検温やケアを行っています。腎臓内科では透析をしている患者さんが多く、安心して治療が受けられるよう説明を行ったり、自己管理ができるよう指導をしています。また、関連のある透析室や外来での研修をしています。



苦勞していること

コロナ禍に学生時代を過ごし、実際の現場で実習する機会が少なく、患者さんとうまくコミュニケーションがとれるか、患者さんの前に立つという不安や緊張がありました。ですが、看護師として働きはじめ、毎日患者さんを受け持つ中で、今では適度な緊張感で患者さんに関わることができ、先輩方の看護を身近で見て学んだ患者さんとの接し方や話の引き出し方などを実践しています。日々勉強に励み知識や技術を身につけようとし、また不安なことは先輩に必ず相談し、患者さんに安全な看護が提供できるよう努めています。

うれしかったこと

日々看護を行っていく中で患者さんに「ありがとうね」などと言ってもらえることです。普段働いているときは感じることはできませんでしたが、患者さんやご家族から感謝の言葉を書いていただけることで自分が患者さんの役に立

つことができているのだと実感でき、やりがいを感じています。また、初めは体拭きやシャワー浴などケアを嫌がっていた患者さんが「気持ちよかったよ、やってよかった」と笑顔で話してくれることで、自分にも患者さんのためにできることがあるのだと感じ、うれしく思っています。

今後の目標

看護師として働きはじめ、業務をやりきることでも手一杯になってしまうこともあります。患者さんの些細な変化も見逃さず、また心配事などの話を聞き、安心して入院生活を過ごせるよう、患者さんに関わる機会が多い看護師だからこその役割を果たしていきたいと考えています。また、入院中だけでなく退院後の生活も考え、他の職種との連携も行い、その患者さんにあった看護を提供していきたいと考えています。



Let's

脳トレ

健康企画

～挑戦してみよう!～

1	2			3	4
			5 A		
6		7			
8				9	
				10 B	11
12					



Crossword Puzzle

クロスワードパズル

タテ、ヨコのカギをヒントにA～Dの文字を並べてできる言葉が答えです

答え

A	B	C	D
---	---	---	---

答えは10ページへ →

↓ タテのカギ

- ② 農作物がよく育って収穫量が多いこと。
- ③ 茎にとげがある低い木。いい香りの花をつける。
- ④ 流水を当てて洗剤などを洗い流すこと。
- ⑤ 香辛料の一種。黄色で辛い。
- ⑥ あわてる様子。あわてて急ぐ様子。
- ⑦ 小川や沼のどろりの中ですむ魚。
- ⑨ 日が暮れて間もないころ。「〇〇のうち」
- ⑪ フィルターでこすこと。「〇〇装置」

→ ヨコのカギ

- ① 物事のよりどころとなる大もと。「〇〇方針」
- ③ 大勢が一度に乗ることができる乗合自動車。
- ⑤ 体中が真っ黒で、くちばしの大きい鳥。
- ⑥ 朝のドラマ、略して?
- ⑧ 幼い子どもを預ける場所。
- ⑩ color
- ⑫ 2本の竹ざおの途中に横木をつけ、それに乗って歩く子どもの遊び道具。

※「〇」はカタカナにした時の文字数です。

Q2 クイズ Quiz

なすに含まれる色素はなんでしょう

- ①アントシアニン
- ②フラボノイド
- ③アリシン

答えは10ページへ →





愛すまいる通信

File. 2



良い眠りとは…

睡眠は日中の疲れを取り、体内を修復してくれます。それは睡眠の特に前半で多く分泌される成長ホルモンの働きによるものです。成長ホルモンは健康の維持や成長促進、さらには美容にも効果があると言われています。

また睡眠は記憶にも深く関係しています。徹夜で勉強したのに良い結果が得られなかった…などの経験はありませんか？記憶の整理は寝ている間に行われます。睡眠中に日中の勉強内容を整理し、記憶として定着させてくれます。そのため、徹夜で勉強するよりも少し早く勉強を切り上げて、しっかり睡眠を取った方が良い結果が得られるというデータがあります。

そして心の健康にも睡眠は必要不可欠です。うつ病の人に不眠症状が現れることは有名ですが、不眠症状が続くことが、その後のうつ病発症リスクを何倍も高めるということがわかっています。



何時間眠るのがいいの？ 時間帯は？

厚生労働省より「健康づくりのための睡眠指針2014～睡眠12箇条～」が策定されており、その中の第5条「年齢や季節に応じて、ひるまの眠気で困らない程度の睡眠を」というのがあります。

若い頃はどれだけでも眠れたのに、年を重ねるにつれ眠れなくなった…という方も多いのではないのでしょうか。年齢により体が必要とする睡眠時間は変わります。日中の生活に支障が出ない程度の睡眠を意識しましょう。

睡眠を取る時間帯もその人の社会生活によりさまざまですが、近年若者の睡眠リズムの乱れが問題となっています。現代はインターネットの普及により便利になった一方、オンラインゲームやSNSに熱中するあまり夜更かしをしてしまい、リズムが乱れて登校時間に起きられない…と困って来院される方が増えています。朝の日光は体内時計をリセットしてくれるため、光を浴びて、リズムを整えましょう。

寝つきをよくするには どうしたらいいの？

自律神経を整えるとスムーズに眠りにつくことができます。

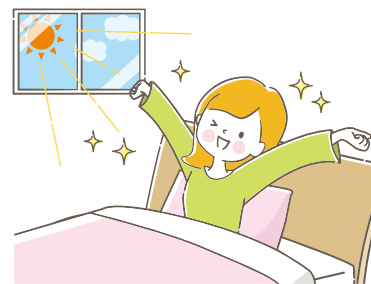
例えば、灯りの照度を落とし、スマートフォンなどのブルーライトは控えて、神経を活動的な状態からリラックス状態にすることが効果的です。

また深部体温が下がる時に眠気を感じるため、ぬるめのお風呂で体温を少し上げると、それが下がるタイミングでスムーズに眠れるようになります。

昨今、新型コロナウイルスの感染流行で免疫力の強化について改めて注目されています。良い睡眠は免疫力を高める効果もありますので、良い眠りを手に入れて、体も心も健康な生活を送りましょう。

睡眠医療センター
臨床検査技師

加藤 ちひろ



参照

厚生労働省健康局「健康づくりのための睡眠指針 2014」

(2022年12月28日取得 <https://www.mhlw.go.jp/file/06-Seisakujouhou-10900000-Kenkoukyoku/0000047221.pdf>)

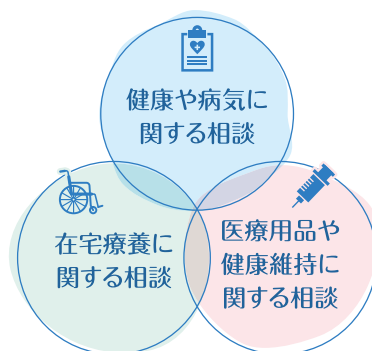
INFORMATION!

愛知医科大学病院 健康情報室 愛すまいる

みなさんが心と身体の健康を保つために役立つ健康情報を届ける部屋です。また、病気とうまく付き合いながら自分らしい生活ができるよう「愛」と「笑顔」でサポートします。



20 健康情報室 愛すまいる
(中央棟2階 カフェ・ド・クリエ隣)
開室時間: 9時~17時(平日)





がん相談支援センター

がんの治療体験者とお話してみませんか

当院では毎月1回、NPO法人ミーネットと連携し、がんのピアサポーター（がん治療体験者）による相談会を開催しています。

ピアサポーターは、がん治療体験からの学びを活かし、がんを患った方々の悩みや不安をお聴きし、ともに考える役割を持っています。

お一人で抱えていることを、同じ病気と共に生きてこられたピアサポーターにぜひお話してみませんか。明日からの対応や行動のヒントが得られる機会になると思います。

皆様の参加をお待ちしています。（相談無料、予約不要）

相談受付

開催日：毎月第4水曜日
時間：10時～12時
場所：中央棟3階外来共有待合ブース
お問合せ：がん相談支援センター
〔0561-62-3311（代）〕

※開催日は、当院ホームページまたはがん相談支援センターでご確認ください。

不安や悩みを聞いてほしい

同じがん体験者と話したい



日常生活や食事について

患者会のことを聞いてみたい



がん
ピアサポーター
による相談会

毎月第4水曜日
10時～12時
中央棟3階
外来共有待合ブース

お待ちしております!!

仲間と一緒に
お喋り
しませんか?



スターバックスコーヒー

スターバックスコーヒー愛知医科大学店オープンしました

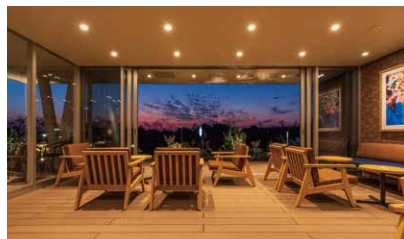
愛知医科大学創立50周年事業の一環として、2022年9月26日（月）に本学敷地内にスターバックスコーヒーがオープンしました。西側に立石池を臨み、自然に囲まれ、長久手の美しい街並みが見渡せる大変恵まれた立地です。特に、立石池の向こうに沈みゆく夕日と共に刻々と表情を変える美しい空は、一見の価値があります。

コーヒーや各種お飲み物はもちろん、ドーナツやケーキ、サンドイッチ等のフード類も大変充実しております。



季節毎の旬の果物やイベントに関連した期間限定の商品もあり、いつお越しいただいても新しい美味しさをお楽しみいただけます。

自然光をふんだんに取り込んだ店内には、目の前に芝生が広がるテラス席や寛いでいただけるソファ席、コンセントを備えた一人席などがあり、お客様の目的に合わせてご利用いただけます。また、車椅子でお越しの方もゆったりとお過ごしいただけるよう、広々とした心地よい空間となつて



おります。

是非一度、立石池の四季折々の眺望を楽しみながら、美味しいコーヒーをご賞味くださいませ。スターバックスコーヒー愛知医科大学店をお気に入りの場所の一つに加えていただけましたら幸いです。皆様のお越しをお待ちいたしております。

スターバックスコーヒー 愛知医科大学店（別棟）

営業時間：7:30～21:00
専用駐車場19台あり（立石池側の市道より乗入れ）
コインパーキング方式です。（タイムズ24）
会計時にQRコードの付いた60分無料券をお受け取り下さい。

！ご注意ください

- 病院ではスターバックスコーヒー専用駐車場の無料処理はできません。病院をご利用の方は外来駐車場をご利用ください。
- NAVIT（患者案内端末）は圏外となります。受診患者さんは院内もしくは立石プラザにて診察をお待ちください。

~~スタバ専用~~
~~P無料~~

~~NAVIT~~
(患者案内端末)

ご不便をおかけしますが、ご理解・ご協力のほどよろしくお願いいたします。



P8 脳トレの答え

Q1 クロスワードパズル

答え

A	B	C	D
カ	イ	マ	ク

【タテ】2 豊作, 3 バラ, 4 ススギ, 5 カラシ, 6 アタフタ, 7 ドジョウ, 9 ヨイ, 11 ロカ
【ヨコ】1 基本, 3 バス, 5 カラス, 6 朝ドラ, 8 託児所, 10 色, 12 竹馬

Q2 クイズ

答え ① アントシアニンに期待される主な効果として、抗酸化作用、疲れ目・視力回復があります。

創立50周年記念事業募金へのご協力をお願いいたします



募金一口の金額

個人…………… 10,000円
法人…………… 50,000円

免税の取り扱い

本学は、所得税の税額控除が適用される対象法人としての証明を受けております。

愛知医科大学は、令和4年に創立50年を迎えました。皆様のご寄附を活用して、創立50周年記念事業を中心とする本学の発展に向けた教育・研究・診療の基盤整備を行います。



インターネットからでも寄附ができます。

愛知医大 募金

検索



資料送付等
お気軽に
お問合せください。

お問合せ先

愛知医科大学 資金・出納室
TEL 0561-63-1062 (直通)
E-mail: sikin@aichi-med-u.ac.jp

愛知医科大学病院の理念と基本方針

理念

特定機能病院として、診療・教育・研究のすべての領域において、医療を基盤とした社会貢献を目指す

- 社会の信頼に応える医療機関
- 人間性豊かな医療人を育成できる教育機関
- 新しい医療の開発と社会還元が可能な研究機関

基本方針

- 患者の人間性を尊重した全人的医療の提供
- 信頼関係を大切にした安全で良質な医療の実践
- 豊かな人間性と優れた医療技術を持った医療人の育成
- 先進的医療技術の開発・導入・実践の推進
- 災害・救急医療への積極的な取り組み
- 地域医療連携の推進及び地域医療への貢献

2023年度の祝日開院日について

下記の祝日は通常診療いたします

2023年

- 7月 17日 月・祝 海の日
- 9月 18日 月・祝 敬老の日
- 10月 9日 月・祝 スポーツの日

2024年

- 1月 8日 月・祝 成人の日
- 2月 12日 月 振替休日
- 3月 20日 水・祝 春分の日

※上記以外の祝日については休診となります。



編集後記

コロナ禍で変化した生活様式が、少しずつ元に戻ることが期待される2023年の春になりました。本号では昨夏、名古屋市東区で開院した“眼科クリニックMiRAI”や“がん温熱療法”をはじめ、当院の様々な取り組みを、身近な話題を交え御紹介しております。愛知医科大学病院を御利用頂く際、お役に立てれば幸いです。

病院広報委員会広報誌部会長 森 直治