

わたしばな

第13号

2019年

患 | 者 | さ | ん | と | 病 | 院 | を | 結 | ぶ | 情 | 報 | 誌



©表紙・挿し絵／
長久手絵手紙ボランティア「わたぼうし」

Contents

病院長就任のご挨拶	1
専門医に聞く	2
診療科、部署 Topics	3
診療科、部署 Pick up	5
新人奮闘記	7
ストレスを乗り切ろう！～リラックスのすすめ～	8
インフォメーション	9

愛知医科大学病院

〒480-1195 長久手市岩作雁又1番地1
TEL:0561-62-3311 FAX:0561-63-3208
<https://www.aichi-med-u.ac.jp/>

病院長就任のご挨拶



病院長 藤原祥裕

2019年4月から新しく病院長に就任いたしました藤原祥裕と申します。1974年の開設以来、愛知医科大学病院は尾張東部地域の皆様と共に歩んでまいりました。より高度で質の高い医療を快適に受けていただきたいとの思いから、2014年に現在の病院を開院いたしました。当院では皆様に少しでも快適に受診していただけるよう、さまざまな工夫を凝らしております。とくに「NAVIT(ナビット)」と呼ばれる携帯端末は、待ち合い室にいらなくても診察の順番が来ると自動で連絡を受けることができ

るため、待ち時間を有効に活用することができるかと好評を得ています。院内は明るく清潔な雰囲気、立体駐車場からのアクセスも良く、来院する皆様の快適性・利便性を確保しております。

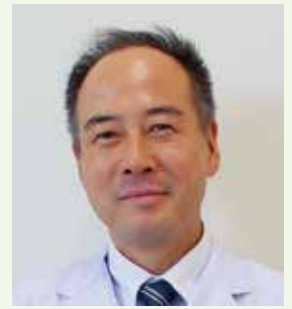
もちろん、病院にとって最も重要なのは医療の質の高さです。当院では最先端の医療機器を積極的に導入するとともに、各診療科に有能な医師、看護師その他メディカルスタッフを配置して、日々医療の質の向上に努めております。特定機能病院・地域がん診療連携拠点病院として手術治療、がん治療など高度医療に力を注いでおり、内視鏡手術、ロボット手術、血管内治療など患者さんの体にやさしい医療を積極的に導入しております。

また、当院は愛知県から高度救命救急センター及び基幹災害拠点病院の指定、ドクターヘリ事業の委託を受けており、とくに救急医療、災害医療に力を注いでまいりました。今後も地域の皆様のいのちを守るべく、全力を尽くしていく所存です。

私どもは患者さんに寄り添った医療を提供したいと考えておりますが、力及ばず患者さんから厳しいご意見をいただくこともございます。しかし、皆様からのご意見に真摯に向き合い、改善を重ねていくことが、当院が皆様から本当に信頼を得るための唯一の手段であると考えております。皆様の忌憚のないご意見をお待ちしております。



赤あざについて

形成外科部長
古川 洋志

赤あざとは、皮膚の毛細血管が異常に増殖、もしくは、生まれつき拡張したことによる赤く見えるアザです。種類、症状と治療法について解説します。

赤あざには大きく分けて、①乳児血管腫(いちご状血管腫)と、②毛細血管形成異常(単純性血管腫)があります。

①乳児血管腫
(いちご状血管腫)

乳児血管腫(いちご状血管腫)は、血管の腫瘍で、生まれた時には無いことが多く、生後数日から数週間目頃に赤色の斑やふくらみで気づかれることが多いです。そして生後1年までの間に比較的急に大きくなります。その後発育が止まり、個々で多少の違いはあるものの、幼児期、学童期にむけて徐々にしぼんで、赤い色調はほとんど消えます。放置しておいてもきれいに消えてくれる血管腫も多いですが、ふくらみが大きい場合、学童になっても、しわしわの緩んだ皮膚や、やわらかいふくら

みが残ってしまうものもあります。

治療ですが、平坦で、赤い色調が目立つ場合は、レーザー治療を行うと有効な場合が多いです(図1)。腫瘍のように膨らんでいる場合、将来的に緩んだ皮膚が目立つことが予想される場合は、ヘマンジオールシロップという飲み薬で治療を行うことがあります。目の周囲にあって目の前をふさぐ大きさのもの、口唇や耳の孔、鼻の孔、口の中や咽頭にはり出して、視力や呼吸、ほ乳などに影響があるもの、外鼻や耳介などの変形をきたす場合は、乳児期に早期の治療の必要があり、ヘマンジオールシロップの内服を始めます。ヘマンジオールシロップは血圧を下げる薬として既に使われていた薬と同じ成分で、多くの乳児血管腫を早く退縮させる作用が近年発見され、当院でも小児科と相談・協力しながら使用しています。緩んだ皮膚やふくらみが残った場合でも、手術で細い線の傷跡に置き換える選択肢は残っています。

②毛細血管形成異常
(単純性血管腫)

赤あざにはもう一つ、毛細血管形成異常(単純性血管腫)があります。ほとんどが生まれたときからみられ、大人になるまでは普通盛り上がり上げていません。薄い赤色で、平坦で、指などで圧迫すると一時的に赤みが消え、圧迫をやめると赤く戻ります。サーモンパッチとよばれる、額の中央、眉間、上眼瞼の内側や、鼻、上口唇にみられるもの、またウンナ母斑とよばれる、うなじから後頭部にかけての赤あざは、徐々に薄くなるものが多いです。それ以外の場所にあって、生まれてから大人になるまで変化の無い赤あざは、毛細血管形成異常(単純性血管腫)といって、自然に消えることがない赤あざです(図2)。大人になると、平坦だった赤あざはやや盛り上がりてきます。赤あざのレーザーの効き目は、治療開始年齢が早いほどよく効きます(表1)。なるべく小さい頃にレーザー治療を開始してあげるのをおすすめします。



図1 乳児血管腫(左)と、V-beamレーザーを1回照射の3ヶ月後(右)



図2 毛細血管形成異常(上)、レーザー照射二ヶ月後(下)

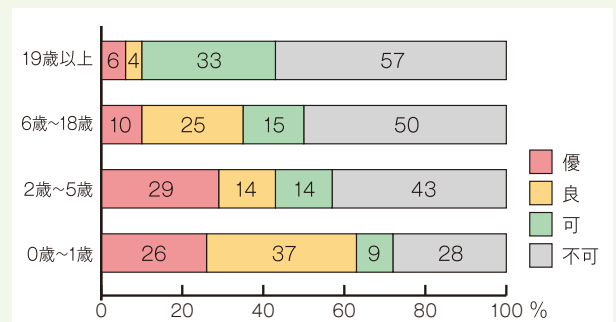


表1 毛細血管形成異常(単純性血管腫)のレーザーの、治療開始年齢別有効率

がんゲノム医療

臨床腫瘍センター部長 三嶋 秀行

1 がんゲノム医療

がんゲノム医療とは、遺伝子情報に基づくがんの個別化治療の1つで、主にがんの組織を用いて、多数の遺伝子を同時に調べることで、遺伝子の変異を明らかにし、患者さん一人一人の体質や病状に合わせて治療などを行う医療のことです。

2 検査・治療方法等

当院は、がんゲノム医療連携病院として中核病院である名古屋大学と連携し、2019年6月に保険適応となった「がん遺伝子パネル検査」を実施しています。

がん遺伝子パネル検査は、標準治療（手術・放射線・薬物療法等）がない、または終了している等の条件を満たす場合に行われ、既に手術や内視鏡で切除したがん組織を使って100種類以上の遺伝子変

異を一度に調べます。複数の専門家により検討しますが、検査結果に基づいた治療が受けられるのは10~20%と高くありません。

当院では、臨床遺伝専門医による遺伝カウンセリング（遺伝に関係した疑問や悩みを持つ方に対し、遺伝医学の情報を提供する医療）体制も整えています。関心のある方は当院のホームページをご確認ください。

3 ゲノム医療の今後

ゲノム医療の後は、がんだけでなく難病を含め、全ゲノム解析領域による統合的ゲノム医療の実現が目標です。

当院としても大学及び病院全体で今後は「がんセンター」だけでなく、「ゲノム医療センター」と「バイオバンク※1」体制を連携して、ゲノム医療に備えていきます。



臨床腫瘍センター



バイオバンク



研究部門

※1 バイオバンクとは臨床検体の収集・管理を行う組織です。臨床研究や企業との共同研究に役立ち、研究の迅速化や活性化を担います。



検査の説明



組織を作成して検査に提出



検討会



美味しい病院給食

栄養部 田中 竜二 (技師長) 原田 英典 (管理栄養士)

1 病院給食の現状

一般的に病院給食というと、「味が薄い。」「おいしくない。」「冷めている。」といった想像をされて入院される患者さんが多くいらっしゃるのではないのでしょうか。しかし当院では、「温かくて、おいしい。」とお褒めの言葉を頂くことがあります。入院中の楽しみのひとつが食事とおっしゃる患者さんが多くお見えになる中、栄養部ではおいしさだけでなく、安全に、そして安心して給食を食べて頂けるよう努力しています。その取り組みについてご紹介させて頂きます。

2 ニュークックチル

当院では安全で美味しい病院給食を提供するために、ニュークックチルという調理方式を採用しております。

ニュークックチルとは食事提供の3~4日前に下ごしらえを行い、当日再加熱して調理を行うことで(図1)。当院では毎食約600人分の食事を提供しており、調理・盛り付け・配膳を行い、患者さんの口に届くまでに多くの時間がかかります。また、限られた時間のなかで大量調理を行うと、味付けが煩雑になることがあります。

す。ニュークックチルはこのような問題を解決し、食品衛生面の向上、味の均一化、各病棟へ適時・適温での食事など、当院の病院給食の質の向上に寄与しています。

3 入院中の病院給食の役割

病院給食は治療の一環でもあるため、普段の食事とは違うこともあります。好きなものを好きなだけ、その時の気分にまかせて食べていたら病気を発症する原因にもなります。ご自身の年齢・体格・活動量にあったバランスの良い食事を食べるよう心掛けましょう。



ある日の献立

再加熱カート



病棟で見かける配膳車は、電磁誘導加熱技術(ご家庭で使用するIH調理器と同様の安全で効率的な加熱方式)を応用した再加熱のできる配膳車です

図1. ニュークックチルの流れ



超高齢化社会を迎え増加の一途をたどる脊椎（背骨）の病気

高齢化により激増している腰部脊柱管狭窄症

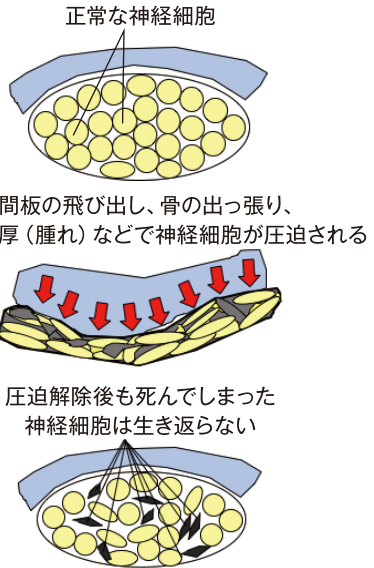
脊椎の病気というと、腰椎椎間板ヘルニアや腰部脊柱管狭窄症を思い浮かべる方が多いのではないかと思います。特に後者は芸能人が罹患し、マスメディアに取り上げられることにより認知度が大きく上がりました。

人生100年時代と言われますが、最後まで活動的な生活をしたいと誰もが願っているものと思います。生活に大きな影響を与えるものの一つに腰部脊柱管狭窄症があります。加齢により生じる疾患で、脊椎脊髄疾患の中で最多です。この病気にかかると、歩行が困難になってしまいます。すなわち、歩くことにより足がしびれたり、痛くなったりするため休憩が必要で、休むことによりまた回復して歩ける(間欠性跛行)というものです。このため外に出るのも億劫になり、閉じこもりがちになってしまいます。

最終的に手術を勧める理由

しびれや痛みなどの神経症状が出現した場合、基本的にはお薬です。しかし、改善傾向がなければ手術を行ったほうが良いと考えます。それは何故でしょう？神経が障害されて痛みやしびれを生じますが、これは身体が発する警告とも言えます。この警告を無視し続けると、神経自体が死に至ります。残念ながら死んでしまった神経は生き返りません。人の死と同じです。手術でできることは押しつぶされた神経の圧迫を取り除くことであり、死んでしまった神経はどうにもなりません。圧迫されて苦しんでいた神経が助かるのです。嫌な思いをしてまで手術をするのですから、すっきりと良くなりたい気持ちはわからなくはありませんが、死んでしまった神経はどうしようもなく、症状が残ってしまうのです。したがって活力ある生活がしたいと考えた場合、動けるうちに思い切って手術をするのも手です。

脊椎脊髄センター 部長 原 政人



愛知医科大学脊椎脊髄センターの特徴

低侵襲手術および手術後の改善を実感できることをキーワードとして掲げています。正確な診断をして正確な手術をすることが私たちのモットーであり、手術でよくなる可能性のある神経疾患すべてに対応できるようにしています。9月にはO-arm IIという、手術中にナビゲーション*1と連動したCT(コンピューター断層撮影)が撮れる装置が入ります。これにより、さらに低侵襲でより高度な手術が可能になります。

最後に

正しい姿勢で生活することと適度な運動を続けることが加齢による脊椎疾患の予防としては一番重要です。しかし、現在手足のしびれ・痛みでお困りの場合、より良い治療を提供いたしますので、ご相談ください。



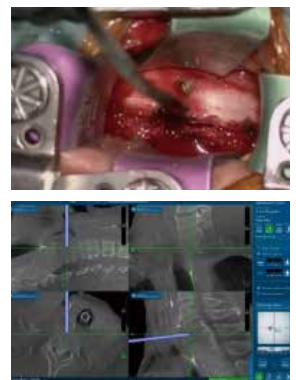
O-arm II



ナビゲーション装置



ナビゲーション誘導手術



ナビゲーション誘導手術とナビゲーション画像

*1 ナビゲーションとは手術中に病変の形状や位置を3Dで計測・表示し、手術をより高精度で安全に実施するためのサポートシステムです。

安全・安心な薬剤業務の提供

薬剤部 部長 大西 正文

患者さんから信頼される、患者さんに優しい、
患者さんの痛みがわかる人間性豊かな薬剤師を目指して

薬剤部の役割

薬剤師は、患者さんに医薬品を正しく安心して服用・使用していただくために、「薬の専門家」として医薬品の適正使用に努めています。薬剤部は、調剤（外来・入院・注射など）、無菌調製（TPN調製、抗がん剤調製など）、医薬品の管理（品質、在庫など）、医薬品情報管理（問い合わせの対応、最新情報の収集・周知など）、病棟業務（薬剤管理指導やチーム医療など）と様々な業務を行っています。

調剤、注射業務

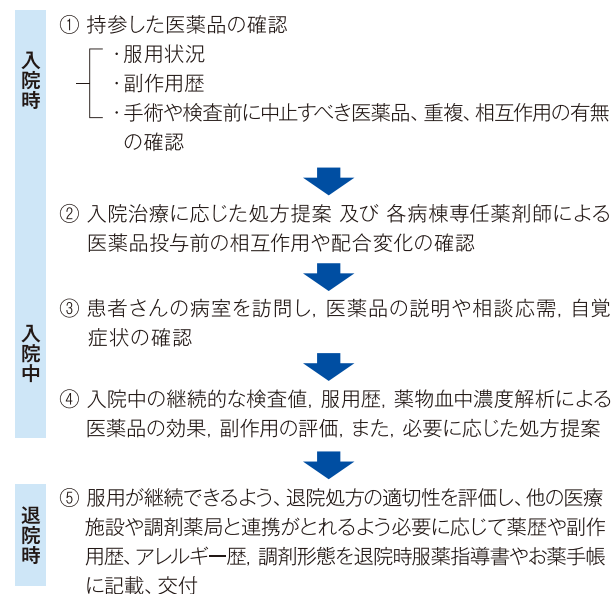
当院の外来処方、主に院内で調剤を行っており、1日平均1,000件を超える外来処方箋を扱っています。その中で全自動錠剤分包機、散剤監査システムなどを用いて患者さんにより安全で安心して服用して頂ける医薬品の調剤を行っています。近年では、外来院内調剤における患者さんの待ち時間短縮にも努めています。

また注射薬自動払い出しシステムを導入し、入院患者さんの注射薬の取り揃えを迅速かつ正確に行っています。

薬剤管理指導業務

当院では全ての病棟に専任の薬剤師を配置し、薬剤管理指導業務を実施しています。

◆ 薬剤管理指導の入院から退院までの流れ



その他にも病棟スタッフへの医薬品に関する相談応需、情報提供並びに病棟にある医薬品管理を行い、医療の質向上に努めています。

患者さん、地域の皆様へ

当院では2階のおくすり窓口にて医薬品に対する疑問・相談を随時受け付けております（平日の8:30～17:00）。副作用や飲み合わせ等、気になることがあればお気軽にご相談ください。



注射薬自動払い出しシステム



21 おくすり窓口

／ よろしくお願ひします！！ ／

新 | 人 | 奮 | 闘 | 記



笑顔を絶やさず一生懸命さを忘れず、
患者さんにご家族により良い支援を

医療福祉相談部 (2019年度入職)

飯島 愛理

医療福祉相談部の仕事

今年の4月から新人医療ソーシャルワーカーとして医療福祉相談部に配属されました。入職してから数か月経った現在でも、先輩方や患者さんにご家族から日々多くのことを学ばせていただきながら業務に努めています。業務内容としては、社会保障制度の利用相談や患者さんにご家族からの相談、退院支援、医療ソーシャルワーカー同士の連携や院内外の連携など様々です。

苦労したこと

私が主に担当しているのは、外来患者さんの相談です。患者さんやご家族に伝えることの難しさや言葉の選び方に苦労しています。また、多くの社会保障制度があり、どの制度を使うと一番患者さんにとって有益かを判断しなければいけない難しさも同時に感じています。それは患者さんにご家族にあった社会保障制度を提供し、解決策となっているのか悩



むことが多いからです。患者さんにご家族との相談を通して、どのようなことが問題か想像をしながら実際の相談の場面において、患者さんにご家族に支援をしていくことは容易な事ではありません。これから多くの患者さんにご家族との出会いがあると思います。様々な相談を受ける中で、患者さんやご家族により良い支援ができるように、自己研鑽に努めていきたいです。

うれしかったこと・やりがい

初めてのことはばかりでうまくいくこともあれば、うまくいかないこともあり、心が折れそうになるときもありましたが、外来対応での制度説明や患者さんにご家族からの相談に対応したとき「すご

い分かりやすく、丁寧にありがとうございます。これからも頑張ってください。」と言われたときは、嬉しさと同時にもっと頑張らなければいけないという気持ちを強く感じました。

また、先輩方はみなさん優しく、時に厳しく指導をしてくださり、とても良い環境で仕事をさせてもらっていることに感謝しています。入職してまだ数ヶ月という短い期間ですが、任せてもらえる業務が増えていくことは自信にも繋がっています。これからも笑顔を絶やさず、一生懸命な気持ちを忘れずに1日でも早く一人前の医療ソーシャルワーカーになれるよう努めていきたいと思っています。



ストレスを乗り切ろう！～リラックスのすすめ～

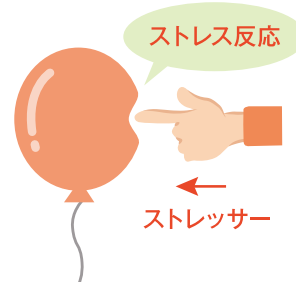


ストレスとは？

こころのケアセンター

「ストレスはありますか？」と聞かれたら、ほとんどの人が「ある」と答えるでしょう。仕事や病気、対人関係、暑さ寒さ、空腹等々…ストレスを引き起こす要因は多岐に渡り、世界中にありとあらゆるストレスが存在しています。過度のストレスに長期間さらされると、病気の治療に影響を及ぼす事もあります。

ストレスという用語は、もとは物理学の分野で使われていたもので、物体の外側からかけられた圧力によって歪みが生じた状態を言います。ストレスを風船にたとえてみると、風船を指で押さえる力をストレスラーと言い、ストレスラーによって風船が歪んだ状態をストレス反応と言います。



ストレスがかかるとどうなるの？

ストレスラーに適応しようとして、こころや体、行動には様々なストレス反応が引き起こされます。どのような反応があるのでしょうか。

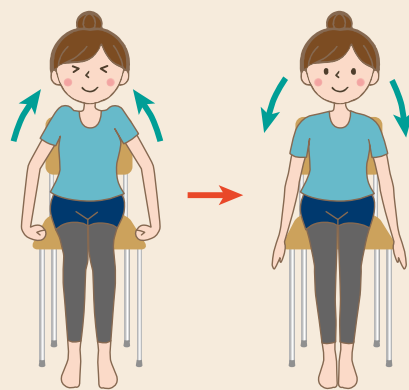
- 心理面：興味・関心の低下、イライラ、不安、気分の落ち込みなど
- 身体面：肩こり、身体の痛み、動悸や息切れ、胃痛、食欲低下、便秘や下痢、不眠など
- 行動面：飲酒量や喫煙量の増加、注意力散漫によるミスの増加など

簡単リラックス体操

ストレスによって気づかないうちに身体に力が入った状態になります。無意識に入った力を抜くのは簡単ではありません。そこで“意識的に力を入れる⇔力を抜く”という運動をすることで無意識に入っていた力も一緒に抜いていくことができます。

簡単なリラックス体操を紹介します。

- ▼準備 身体を締め付けないゆったりとした服装で行う
- ▼その1 両足に力を入れ8-10秒筋肉を緊張させた後、力を抜く
- ▼その2 深呼吸して8-10秒できる限りお腹を引っ込めてから、ゆっくり息を吐く
- ▼その3 両手を8-10秒硬く握り、肩をすくめた後、力を抜く
- ▼その4 額にしわを寄せたり口を尖らせたりして8-10秒顔の筋肉を緊張させた後、力を抜く



「ストレスは生活のスパイスである (Stress is the spice of life.)」 by H Selye^{※1}

刺激が何もない生活は空虚にも感じられます。ストレスは生活においてスパイスのようなものです。食事でも辛すぎても甘すぎても美味しくありません。程よくスパイスの効いた食事が一番美味しく感じられるものです。ストレスは苦痛なものだけではなく、人生を豊かに彩ってくれるものでもあります。これからもストレスと上手に付き合っていきましょう。



※1 Hans Selye (ハンス・セリエ) はオーストリア生まれのカナダの生理学者でストレス学説を唱えた人物です。



第2回オープンホスピタルの開催

オープンホスピタルの開催

2019年11月2日(土) に第2回愛知医科大学病院オープンホスピタルを開催します。

一般財団法人 愛知医科大学愛恵会と共同で開催し、ステージ公演やお子様向けの各種体験（薬剤師体験・診療放射線技師体験・看護師体験・臨床検査技師体験等）を始め、栄養食を試食できるコーナー等様々な催しを予定しております。

この催しを通じて、少しでも病院を知っていただければ幸いです。参加は無料ですので是非ご来院ください。

なお、詳細については、後日ホームページやチラシ等でお知らせします。

昨年度のオープンホスピタルの風景



総合案内所（入場口）



薬剤師にチャレンジ



似顔絵プレゼント



わくわく診療放射線技師を体験



地域がん診療連携拠点病院

がん対策の取り組み

当院は、地域がん診療連携拠点病院として、最新医療技術による診断・治療の向上とともに、集学的治療及び標準的治療等を提供しています。がん対策基本法に基づき、本人の意向を十分尊重した治療方法を提供できるように、多診療科と多職種参加によるがん対策委員会（※1）による検討、

がん患者さんが円滑な社会生活を営むことができるようがん相談支援センターの充実、栄養サポートチームと連携した緩和ケアチームの活動、小児がんを含めた AYA 世代（※2）へのがん診療、医療安全の充実や学校へのがん教育などに努めています。



がん教育風景（長久手高校）



手術ロボット



がん相談支援センター



高精度放射線治療システム



がん対策委員会（※1）

※1 がん対策委員会とは、手術、放射線療法及び化学療法等の専門的な知識や技能を有する医師を始めとした多職種の医療従事者が集まり、がん患者の症状や治療方針等を検討したり、意見交換するカンファレンスのことです。

※2 AYA世代とは、一般的に15歳から30歳前後の若年成人のことをいいます。



ボランティアセンターからのご案内

「乳がん患者さんによるピアサポートの活動紹介」

ピア (Peer) とは「仲間」を意味し、ピアサポートとは、同じような境遇や体験をもつ者同士が支え合うことをいいます。当院では、ピアサポーターの研修を修了したボランティアさん2名が、自らのがん体験を通して、がん患者さんやそのご家族に寄り添い、心の悩みや不安を軽減、解消できるよう、同じ立場でお話を伺いサポートしています。どうぞ、お気軽にお立ち寄りください。

お問い合わせ先
病院管理課 ボランティア担当
TEL 0561-62-3311 (代表)

日 時 (担当)	第2・3水曜日(藤田)	10時~12時
	第2・3金曜日(渡邊)	
場 所	中央棟3階 屋外庭園側通路	

第2・3水曜担当の藤田さん

乳がんと診断されて9年が経ちました、ピアサポーターとして活動を始めてから6年が経とうとしています。まだまだ勉強中ですが、患者さんの笑顔を見たくて頑張っています。お気軽にお越しください。



第2・3金曜担当の渡邊さん

病気のことは周りの人に言えなくて、ひとりで抱えてしまいがちですね。話す(離す)ことで楽になると言います。抱えているものを手放していかれませんか?お気軽にお立ち寄りください。



メディカルクリニックからのご案内

高度医療で地域の健康を守る

愛知医科大学医学部の附属施設として、名古屋市東区東桜に設立された愛知医科大学メディカルクリニック。内科の全領域を含め15診療科が設置されており、そのうち呼吸器・アレルギー内科や消化管内科、循環器内科、糖尿病内科、皮膚科、眼科、耳鼻咽喉科の7診療科は、土日と祝日などを除いて原則毎日午前・午後に診療しています。



また、心電図や呼吸機能、脳波など生理機能に関する検査を始めの血液検査のほとんどの項目と、内視鏡検査、超音波検査(腹部、心臓、甲状腺、頸動脈)など、さまざまな専門的な検査が受けられることも特徴です。画像検査については、肺や心臓の立体的な画像解析による診断が可能な64列のCTスキャンを導入しており、MRI検査を除けば大学病院とほぼ同じ診療機能を備えています。

大学病院は紹介状を必要としますが、当院は紹介状なしで利用いただくことができ、特別な料金(選定療養費)も必要ありません。ワンフロアにすべての診療科が集約されているため、複数科にまたがる疾患がある場合も移動時間を短縮でき、それぞれの診療を効率良く受けることが可能です。

これからも高度な医療と技術を多くの人に提供することで、地域住民の健康を守っていきます。



より多くの方にクリニックの存在を知っていただくため、大学病院とクリニックを往復する公用車にラッピングを施し、最寄り駅(高岳駅、新栄町駅)での広告を掲出するなど積極的な広報活動にも取り組んでおります。

交通案内図



教育・研究・診療の施設・設備整備 事業募金 へのご協力をお願いいたします

少子高齢化の進展、医療制度の改革、医学・医療技術の飛躍的な進歩等の環境変化が急速に進み、本学の教育・研究・診療に係る施設・設備について、ハード・ソフトにわたる最新鋭化が絶えず求められています。その財政基盤の一層の強化・安定化を図るため、募金へのご理解とご支援を賜りますようお願い申し上げます。



学校法人 愛知医科大学
理事長 祖父江 元

募金要項

- 1 募金目的……………教育・研究・診療の施設・設備整備事業資金
- 2 募金目標額……………10億円
- 3 募金1口の金額… 個人:10,000円 法人・団体:50,000円
※できるだけ多数口のご協力をお願い申し上げます。
※多数口の場合は、分割による払込も可能です。
- 4 免税の取扱い… 本学は、所得税の税額控除が適用される対象法人としての証明を受けております。
- 5 募金の期間…………… 2018年4月～

お問い合わせ先

愛知医科大学 資金・出納室
TEL 0561-63-1062 E-mail: sikin@aichi-med-u.ac.jp
※インターネット寄付できます

愛知医大 募金 検索



愛知医科大学病院の理念と基本方針

理 念

特定機能病院として、診療・教育・研究のすべての領域において、医療を基盤とした社会貢献を目指す

- 社会の信頼に応えうる医療機関
- 人間性豊かな医療人を育成できる教育機関
- 新しい医療の開発と社会還元が可能な研究機関

基本方針

- 人間性を尊重した患者中心の医療の提供
- 信頼関係を大切に安全で良質な医療の実践
- 豊かな人間性と優れた医療技術を持った医療人の育成
- 先進的医療技術の開発・導入・実践の推進
- 災害・救急医療への積極的な取り組み
- 地域医療連携の推進及び地域医療への貢献

3Sデー&5Sデーの取り組みについて

当院では、患者さんやご家族が気持ちよく、満足のいく医療が受けられるよう3Sと5Sを心がけています。特に毎月3と5のつく日は「3Sデー」「5Sデー」として、病院職員全体で下記の取り組みを行っています。



3S
とは

Smile
笑顔で仕事を
しています

Shine
輝いて仕事を
しています

Satisfaction
顧客満足
職務満足向上を
目指しています

5S
とは

整理
SEIRI

整頓
SEITON

清掃
SEISOU

清潔
SEIKETSU

しつけ
SHITSUKE

安全な環境・業務の効率化のため私たちは取り組みます

愛知医科大学病院 職員一同

編集後記

愛知医科大学病院は、藤原新病院長のもと、よりいっそう質の高い医療を提供できる病院づくりをめざしてまいります。本号は令和に元号がかわり、最初の発刊号となりました。地域に密着した大学病院である当院の特性を活かした記事、話題を紹介しております。是非ご一読頂けますと幸いです。

病院広報委員会広報誌部会長 森 直治

